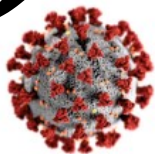


PLeS PuzzINs

BELGIQUE-BELGIE
P.P.
4280 HANNUT
P 001 425



version 12h.

24 heures de puzzle

de Belgique

à la maison mais tous connectés

24 octobre 2020

de midi à minuit

Périodique Trimestriel d'Information de
LA PASSERELLE et INTER-ACTIONS

N° 164 Octobre 2020

Bureau de dépôt : Hannut

Ed.resp.: APIC asbl - 12 Rue de Wasseiges 4280 Hannut

Avec le soutien de la Wallonie et de la Loterie nationale

Sommaire

- Editorial (Page 3)
- 24 Heures Puzzle ... avant 2020 (Page 4)
- ... et en 2020 (Page 5)
- Hesbicoop (Page 8)
- Oh Marie, si tu savais ♪ ♪ (Page 11)
- Si le Covid m'était conté (Page 13)
- Les K'Dolls en balade (Page 18)

CAP 48



L'Opération CAP 48, édition 2020, se termine. Les légendaires Post'it ont pu trouver acquéreurs, malgré la pandémie, et grâce au soutien des pharmaciens qui ont accepté d'accueillir des dépôts dans leurs officines.

Il est toujours possible de participer ! Les infos sont sur le site

www.cap48.be



Cette Opération d'envergure a déjà permis de financer divers projets, tant à la Passerelle qu'à Inter-Actions. Citons parmi les plus récents l'aménagement des logements supervisés de la Passerelle et l'acquisition d'un véhicule pour Inter-Actions.

Grâce aux bénéfices de l'Opération de l'an dernier, c'est à présent la rénovation de la cuisine de la Passerelle qui est en cours. La subvention de Cap 48, cumulée à l'aide de Liège-Europe-Métropole, de la Ville de Hannut et de Handi-Actif, permettra de donner un sérieux coup de neuf à ces locaux intensément fréquentés !

Editorial

Bonjour,

Quelle année spéciale, inédite, cette année 2020 !

Un changement de direction, une pandémie et nous voici à devoir réinventer « les 24h puzzle » pour cause de COVID !

« Les 24h » vont se transformer en « 12h de puzzle virtuel » (chacun dans sa maison), grande tendance du moment ! Nous comptons d'autant plus sur vous cette année car cette édition se fera sans public et sans marché couvert et donc sans les bénéfices espérés chaque année. Un système de dons et de parrainage est mis en place d'autant que cette année, la déduction fiscale est augmentée de **40 à 60 %** ! Tout ceci est expliqué dans un article !

125 équipes sont déjà inscrites et cela manifeste l'engouement des joyeux puzzleurs, toujours fidèles au poste ! Nous les en remercions déjà !

Outre cet évènement majeur à venir, nous souhaitons mettre à l'honneur « **Hesbicoop** » organisé par Utile Ensemble d'Inter-Actions qui a maintenu le cap malgré la tempête COVID !

Durant cette période bien particulière, un départ à la pension s'est fait tout en discrétion et **Maryvonne**, notre technicienne de surface, est également mise à l'honneur. Nous ne manquerons pas de la fêter ainsi que Jean Dufour mais il faudra probablement attendre 2021 pour une organisation digne de ce nom !

Le COVID a bien chamboulé nos vies et nos habitudes et nous tenions aussi à ce que nos bénéficiaires témoignent de leur vécu.

Je tiens encore à remercier les équipes d'Inter-Actions et de la Passerelle pour leur engagement pour le bien-être et la qualité de vie de nos bénéficiaires !

Je vous souhaite une bonne lecture !

Anne Willequet, Directrice

Avant 2020...

DEPUIS 35 ANS, LA MAGIE



24H DE BELGIQUE DE PUZZLE

C'est ...

VOUS, 124 ÉQUIPES MOTIVÉES, D'ICI OU D'AILLEURS,
DES CENTAINES DE **PUZZLES** QUI S'ENCHAÎNENT,
NOS **TRAVAILLEURS** ET **BÉNÉVOLES** EN ACTION
L'**INCLUSION** FABULEUSE DE NOS **BÉNÉFICIAIRES**,
UNE **LUDOTHÈQUE** ET LE SOURIRE DES ENFANTS,
UNE **CUISINE** ET SES PLATS PRÉPARÉS MAISON,
LE CLOWN **TOTOR**,
UNE **COMPÉTITION INDIVIDUELLE**,
UN **BAR** SOUVENT PRIS D'ASSAUT,
UN **MAGASIN** DE PUZZLES ET SES EXCLUSIVITÉS,
UNE SCÈNE ET SES **SPECTACLES**
UN (TROP PETIT?) ÉCLAIRAGE SUR NOS **ASBL**
UN CHRONO QUI DÉCOMPTE LES SECONDES...
NOS **SPONSORS** ET **SOUTIENS**
L'**HEURE D'HIVER** AVANT L'HEURE,
DES CONTRÔLEURS ATTENTIFS


inter-actions


la passerelle

(ET 150 LAMPES DE BUREAU, UN MARCHÉ COUVERT DE 2000M², 24 HEURES,
UNE ODEUR DE **Frites**, UN STAND À BONBONS, VOS CHOIX MUSICAUX ATYPIQUES,
LA FILE AUX TOILETTES DES FILLES, LA DÉCO TOUT EN COULEURS, 2000 **VISITEURS**,
350 TABLES DE BRASSEUR, 2 **CHAPITEAUX**, 400 BARRIÈRES NADAR,
ET TOUT CE QUI FAIT DE CET ÉVÉNEMENT UN ÉVÉNEMENT **UNIQUE...**)

et une source de revenu non négligeable
pour nos Asbl, grâce à vous !

Et en 2020...

Quand les « 24h » se transforment en « 12h virtuelles »... !!!

Nous pouvons dire que cette pandémie nous aura demandé à maintes reprises de nous adapter !

Les « 24h » n'ont pas été épargnées et donc, au vu des circonstances et des mesures, nous avons choisi de maintenir l'évènement, mais sous une autre forme !

La version virtuelle s'est vite imposée : chaque équipe, à son domicile, sera connectée à un réseau qui permettra de relier ensemble les 125 équipes inscrites ! Chaque équipe disposera de 6 puzzles (un de 2000 et cinq de 1000 pièces) à réaliser à la maison.

A la différence des autres années, il n'y aura pas de compétition ! Le but des « 12h » est de maintenir un lien entre les puzzleurs et nos services malgré les circonstances !

La tirelire, elle, sera bien présente car nous avons imaginé un système de parrainage pour que chaque équipe puisse solliciter son entourage, ses supporters afin de faire un don aux Asbl.

Cette année, la **déduction fiscale** est augmentée pour tout don à partir de 40 euros, elle passe de 40 à **60%** ! L'occasion donc de ne pas hésiter à nous soutenir car les Asbl ont besoin de vous pour continuer à faire évoluer les beaux projets qu'elles font vivre à travers les activités mais aussi à travers les personnes que nous accompagnons !



Des puzzles...à dimension solidaire !!! Ou comment soutenir nos services à travers les dons et le parrainage !!!



L'édition des 24h de Belgique de puzzle sera différente à bien des niveaux mais ce qui ne change pas, ce sont nos besoins de soutien pour assurer la poursuite et la réalisation de nos actions actuelles et futures !

Vous voulez donner à votre passe-temps favori une dimension solidaire ?

Vous voulez aussi faire des puzzles pour une bonne cause ?

→ Votre défi....

Réaliser des puzzles en équipe durant 12h !

→ Notre défi....

Assurer le bien-être des personnes en situation d'handicap quotidiennement par un accompagnement de qualité en offrant des projets de vie variés et évolutifs !

→ Nos points communs....

Vivre ensemble ces 12h pour assembler des puzzles, pour prendre du temps pour vous permettre de vivre votre passion collectivement dans l'objectif de concrétiser des projets pour les bénéficiaires de nos deux services !

→ Par quels moyens ?....

Cette année, nous vous proposons de **vous faire parrainer par votre famille, vos amis, vos voisins, vos collègues, les amis de vos amis** afin de nous aider à faire évoluer nos beaux projets construits avec et pour les personnes en situation de handicap !

→ Comment cela fonctionne ?

Invitez ceux et celles qui vous soutiennent à **verser un don** au numéro de compte suivant :

Soit celui de **La Passerelle** (service résidentiel de nuit et service de logements supervisés pour personnes en situation de handicap) :

BE54 0682 1164 1697

Soit celui d'**Inter-Actions** (service d'accompagnement pour des personnes en situation de handicap) :

BE06 7925 5290 6722

...en mentionnant le **nom de votre équipe** ou en effectuant **simplement un don si vous ne connaissez pas d'équipes !!**

Chaque don est déductible fiscalement à **partir de 40 euros !** Cette année, la déduction fiscale est augmentée et passe de 45% à **60%**, elle est valable uniquement pour celui ou celle qui effectue le versement ! La déduction fiscale est valable uniquement en Belgique !

Vous pouvez suivre l'évolution du remplissage de la tirelire sur le site

WWW.24hpuzzle.be



→ L'épreuve....

Les 10 premières équipes qui auront récolté le parrainage le plus important auront leur **inscription assurée à l'édition des 24 h de Belgique de puzzle en 2021 !!**

Nous vous remercions pour votre soutien dans cette édition si particulière pour laquelle vous manifestez un intérêt certain!

Le Point R'Aliment HesbiCoop de Hannut en période de (dé)confinement

HesbiCoop en quelques mots ...

HesbiCoop est une coopérative à finalité sociale de consommateurs et de producteurs hesbignons. Cette coopérative propose environ 500 produits sur sa boutique en ligne.

A l'heure actuelle, HesbiCoop compte 11 points de R'Aliment. Ces derniers sont tenus par des volontaires qui préparent et distribuent les colis commandés en ligne aux consomm'acteurs.

Quel est le rôle d'Utile Ensemble ?

Utile Ensemble est un projet d'activités citoyennes au sein de l'asbl Inter-Actions. Béatrice et Lorentia, travailleuses sociales, mettent en place des activités de volontariat, individuelles et collectives, en interne ou chez le partenaire.

Utile Ensemble a donc depuis bientôt 3 ans ouvert son point de R'Aliment HesbiCoop.

Tous les vendredis, 3 équipes de volontaires, bénéficiaires du projet, s'affairent autour de cette activité :

L'une s'occupe de l'installation du local (mise en place des tables, des bacs, du lavage du frigo, du drapeau d'HesbiCoop...)

Une autre de la préparation des colis. En effet, tous les produits arrivent en vrac : il faut donc peser les légumes et les fruits. Elle s'occupe également de la répartition des produits dans les différents bacs constituant ainsi les colis.

La dernière est présente lors de la distribution : elle accueille les consomm'acteurs, vérifie les commandes et propose leur aide à l'emballage.

Cette activité offre aux bénéficiaires de notre projet la possibilité d'acquérir de nombreuses compétences ou permet de les maintenir. C'est aussi l'occasion pour eux d'aller à la rencontre, de créer du lien, de s'inclure et d'être reconnu dans un projet valorisant.

De quelle manière le COVID-19 a-t-il impacté l'activité HesbiCoop au sein du projet Utile Ensemble ?

Peu après la mi-mars, Utile Ensemble a été contraint de stopper toutes les activités de volontariat suite aux mesures de confinement.



Lorentia et Béatrice ont choisi de soutenir malgré tout HesbiCoop en laissant la porte du point de R'Aliment ouverte.

Cela n'a pas été facile : nous avons donc réduit nos effectifs, de minimum six volontaires, on passait à deux. Heureusement qu'elles ont pu être soutenues par leurs collègues d'Inter-Actions. Nous avons donc expérimenté cette activité en se mettant à la place des bénéficiaires. C'était très enrichissant.



D'autant plus que nous avons dû faire face à un « boom » du nombre des commandes. Nous avons atteint le nombre de **39 commandes** en une semaine. Nous avons donc dû nous adapter en modifiant les horaires d'ouverture, en adaptant les locaux pour respecter les distanciations sociales, recourir à un second frigo, transformer notre local en petite supérette éphémère. ...

Le travail fourni a été conséquent, mais il en valait la peine ! Nous avons pu maintenir cette activité, important pour nos volontaires. Soutenir notre partenaire nous semblait très important tant professionnellement qu'humainement !

Et à l'heure actuelle ?

Nous avons eu le feu vert de l'AViQ pour que les bénéficiaires puissent reprendre cette activité, tant attendue.

Cette période nous a permis de comprendre et ainsi d'adapter l'organisation du point de R'Aliment afin qu'elle soit plus facile, moins stressante et plus épanouissante pour nos volontaires.

On les remercie déjà pour le travail qu'ils accomplissent chaque semaine..

Pour plus d'informations :

<https://hesbicoop.be>

ou tous les vendredis
de 15h30 à 18 heures
à partir du mois d'octobre.



Nous sommes disponibles
afin de répondre à vos
questions.

Lorentia et Béatrice

Oh Marie si tu savais 🎵 🎵 🎵

Il y a quelques années, nous avons affublé une demande de subvention pour une formation à destination du personnel logistique de la Passerelle, du titre suivant :

« **Clavier, balais, marteau et poêle à frire** ».

Il s'agissait de mettre en avant l'importance du rôle du personnel dit « de logistique » dans la mise en place du projet de service. Les employés administratifs et les ouvriers de maintenance et de cuisine jouent un rôle important, voire élémentaire, dans l'élaboration du travail pédagogique. Une autre année, nous avons d'ailleurs intitulé la formation :

« **Educatif – non-éducatif, même combat** ».



Maryvonne fut un exemple vivant de cette implication dans la vie de la Passerelle du personnel appelé péjorativement, dans les textes légaux, « non-éducatif ».

Engagée pour assurer l'entretien des locaux et du matériel, elle a peu à peu vu son rôle s'étoffer, voire se transformer, puisqu'est venue s'y ajouter une mission d'accompagnement des personnes qu'elle a peu à peu accepté de prendre en charge, à la demande de l'équipe ou des bénéficiaires eux-mêmes, ou de sa propre initiative.

Ainsi, non seulement, elle veillait au nettoyage des pièces de vie de l'aubergement (la maison communautaire de Crehen) et des locaux communs des logements supervisés, mais elle accompagnait aussi, régulièrement ou à l'occasion, untel à faire sa lessive, un autre à ranger son linge, ou un autre encore à entretenir son studio.

Sans compter que par sa présence quotidienne, en matinée, en l'absence du personnel éducatif, elle était amenée à répondre aux sollicitations diverses et à faire face à tous les petits détails qui émaillent la vie d'un service où vivent et où transitent un bon nombre de personnes (rappelons que tous n'ont pas une activité de jour à temps-plein).

Cet aspect du travail, ô combien important, ne faisait pas partie de sa formation de base. Elle s'y est néanmoins investie petit à petit, participant, avec réticence au départ, puis avec un enthousiasme croissant, aux diverses rencontres et formations



organisées pour entretenir le lien entre logistique et pédagogique, revendiquant, avec la verve qu'on lui connaît et son léger accent sauce chti, la poursuite des opérations, quand le temps entre deux rencontres se faisait trop long.

Beaucoup l'appelaient Marie. Pendant 11 ans, elle a été une part de l'âme de la maison. Celle qu'on voit tous les jours. Celle qui connaît tout le monde. Celle qui appréciait d'être là, au point de ne prendre ses vacances que contrainte et forcée !

Le confinement ne nous a pas permis de fêter dignement son départ et de la remercier pour les services rendus. Espérons que ce ne soit que partie remise... En attendant les bénéficiaires lui ont envoyé de gentils petits messages, soulignant combien elle a compté pour eux, et combien elle laisse un vide à la Passerelle.

Merci Maryvonne... Ou Marie... Comme on veut...

Bonne retraite !!!

Et si le Covif m'était conté ...

En ces temps viraux tantôt confinés, déconfinés, tantôt masqués, démasqués, remasqués...

En ces temps secondés par les conseils nationaux de sécurité qui dictent les modalités de nos relations...

Nos bénéficiaires privés, comme beaucoup de citoyens, d'une pleine liberté, éprouvant sans doute encore davantage le besoin de s'exprimer, de partager leurs ressentis et leurs angoisses...

Si bien que, à la Passerelle, nous avons intensifié les moments de rencontre, les réunions de gestion de relations et les occasions de débattre autour de l'actualité et de ce temps qui s'étire sans doute plus lentement qu'à l'ordinaire.

En effet, les activités extérieures se sont raréfiées et ont pris du temps à pouvoir à nouveau s'organiser, même partiellement...

Au creux de ce temps libre mais paradoxalement contraint, des peurs, des questionnements, des incompréhensions, des colères et des frustrations se sont immiscées mais se sont enlacées aussi avec de l'espoir d'entrevoir des temps meilleurs plus favorables aux relations sans danger et sans peurs....

Les bénéficiaires ont accepté de partager avec vous un petit bout de leur réalité..

Je leur cède la parole car quoi de plus fort et de plus subtil que leurs propres mots pour dire ce qu'ils vivent...



Ce sont d'abord quelques bénéficiaires qui sont restés longuement confinés en famille et qui une fois les mesures allégées, ont pu revenir soit à l'Aubergement, soit au sein de leur appartement.

Jona :

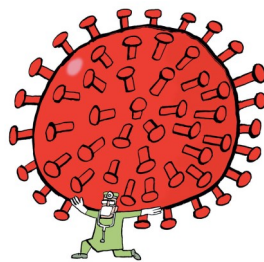
« C'était difficile, c'était long surtout au début et puis après aussi...je me sentais enfermé chez moi puis heureusement Lorentia (travailleuse sociale d'Inter-Actions) est venue, on a fait des balades avec mon chien...ça faisait du bien ! Puis Aurélie (éducatrice de la Passerelle) et Violette (responsable pédagogique) venaient aussi de temps en temps ! Mais quand même, les amis de la Passerelle me manquaient et les activités à Inter-Actions aussi...c'était pas facile ! »

Alex :

« Au début, pour moi, ça a été puis ça devenait long, trop long... Chez ma tante, il y a une piscine, des animaux, ça c'est sympa ! Mais parfois, je me laissais aller alors il y avait des disputes ! Valait mieux que je revienne à la Passerelle. Ce qui est dur, c'est de ne plus voir les autres bénéficiaires, de ne plus pouvoir se promener entre jeunes ! »

Samir :

« Au début, tout était fermé ! Je me sentais un peu perdu ! Après c'était mieux ! Heureusement, mon chien me tenait compagnie et maman voulait bien qu'il vienne dans ma chambre. Ça m'a aidé d'avoir mon chien... Puis, j'ai pu revenir dans mon appartement. ça m'a fait du bien...Pour moi, c'est dur le changement ! »



Ce sont à présent les bénéficiaires qui sont restés à l'aubergement ou au sein de leur appartement qui prennent la parole !

Yves :

« Pendant le confinement, je passais trop de temps devant la tv ou à jouer sur ma console. Je m'isolais et ça dérangeait Marc, mon voisin car je ne sortais plus m'aérer et je me laissais aller, je ne nettoyais plus mon studio...alors avec Violette et mon référent, on a parlé et ils ont préféré reprendre un moment ma console. Ben oui, je n'arrivais plus à gérer. Ça m'a réveillé même si cela ne m'a pas fait plaisir... j'ai pris conscience que Marc m'a manqué et que je laissais notre amitié de côté ! »

Luc :

« Les Bleuets (Service d'accueil de jour) m'ont manqué, les dates pour les rallyes aussi sans parler des rencontres avec le PS...Ce qui m'a fait du bien pour tenir le coup c'est quand Michel et Sophie (éducateurs) sont venus préparer des soupes avec nous et souper avec tous ceux du 13. Ces moments ensemble, c'était super, ça mettait de la vie dans la maison. On cuisinait tous ensemble et le temps passait plus vite, on rigolait bien... »

Stella :

« Ne plus avoir d'activités, ne plus pouvoir aller à l'Aubergement, ne plus pouvoir aller faire des courses, cela m'a manqué ! Et puis, mon amoureux surtout c'est le principal, au téléphone, il pleurait, c'est dur ça ! Mais les moments ensemble, ça, c'est chouette, heureusement et les jeux et les mandalas aussi, ouf ! Je suis contente de retourner faire des courses, je préfère ! »

Estelle :

« La vie sans sortie, c'est une vie ennuyeuse et triste. Ma copine me manquait, j'en pleurais toute seule dans ma chambre. Heureusement qu'on pouvait se voir par caméra. On a essayé de s'amuser avec les filles de la Passerelle avec des hauts et des bas. »

Mariana :

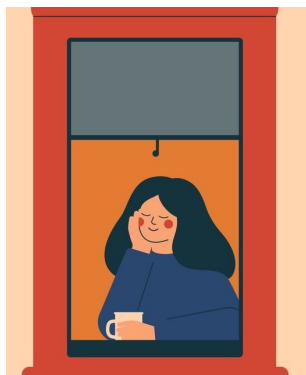
« *Moi, c'est les calins qui me manquaient le plus et d'aller aux Bleuets...on a recommencé à y aller mais pas tous les jours et c'est pas encore comme avant...faut l'temps mais c'est long !* »

Marc :

« *J'avais un petit peu beaucoup dur ! J'avais beaucoup d'amis que je ne pouvais pas voir ! Heureusement, je me suis occupé avec Mario (ouvrier d'entretien de la Passerelle). J'ai des contrats pour l'aider mais sans sortie, c'est quand même dur ! Heureusement que maintenant ça va mieux ! C'est vrai que parfois je vais chez des copains, je ne sais pas dire non !* »

Edivine :

« *J'en pouvais plus, j'en peux encore plus...c'est pas fini, il y a encore des règles et l'AViQ veut pas qu'on aille chez notre amoureux quand on veut, c'est pas juste, je vais pouvoir y retourner, j'espère, faut voir...Je regarde le journal à la TV mais c'est difficile de comprendre...Heureusement, on en parle tout le temps en réunion et Violette explique mais je ne peux pas m'empêcher de râler, de pleurer parfois. Vite que ce soit fini !* »



Vous le voyez, ils expriment bien leurs difficultés et ce ne sont ici que quelques bribes de leur vécu glanées ça et là à une réunion.

Mais le confinement et son lot de contraintes n'a pas généré que des effets négatifs, il a également créé du neuf, de la cohésion, de la solidarité chez les bénéficiaires. Il nous a contraints, à nous, professionnels, à rebondir pour innover et créer de nouvelles modalités d'intervention d'accompagnement.

L'un de nos bénéficiaires, durant ce temps singulier, a beaucoup évolué...le fait qu'il ne puisse plus effectuer mille et un achats compulsifs qui viraient à l'obsession, l'a rendu plus disponible psychiquement à un travail plus réflexif...il s'est petit à petit apaisé et ouvert à de nouveaux possibles dans ses pensées et ses comportements. Les symptômes sont en forte régression et son bien-être en augmentation. Il arrive même à le verbaliser, à le ressentir et à le transformer après tant d'années de travail et de persévérance. Son regard s'est illuminé et ses sourires racontent le chemin parcouru. Il sait à présent qu'il peut prendre une place, être aimé autrement que dans ces comportements inadaptés, au travers de « conneries » comme il dit !

Enfin, pour clore ce partage, il est à noter que nos bénéficiaires regardent davantage, au moins pour certains, les journaux télévisés et s'intéressent plus à l'actualité. Est-ce seulement une évolution positive ? La réponse se doit d'être nuancée tant les informations sont quelques fois contradictoires et incohérentes...mais tout citoyen se doit de se préparer à éveiller son esprit critique et nous nous devons d'accompagner le petit monde de la Passerelle à développer sa citoyenneté

Violette Counard,
Responsable pédagogique de la Passerelle



Les K'DOLLS en balade

Nous vous présentions, dans le dernier numéro, cette opération menée par les Kiwanis, et plus particulièrement, par la section de Hesbaye.



Souvenez-vous, il s'agissait de faire décorer, par divers artistes, des grandes poupées qui devaient ensuite trouver place dans des lieux publics et être soumises à la vente au bénéfice des projets soutenus par le Kiwanis. Des poupées de plus petites dimensions devaient figurer dans les vitrines des commerçants, après avoir été, elles aussi, soumises à la créativité d'artistes divers.

La Croisette avait eu le grand honneur de figurer parmi les artistes sollicités et s'était employée, encouragée par Sylvia Graham, éducatrice, à habiller cette grande silhouette d'une décoration évoquant un thème bien connu.

Malheureusement, le Covid aidant, l'exposition prévue dans Hannut n'a pu avoir lieu. En échange, toutes les réalisations ont été exposées, pendant tout l'été, dans la Ville de Marche. Et celles qui ne sont pas encore vendues (avis aux amateurs !!!) voyagent à travers le pays. L'œuvre de la Croisette se trouve ainsi, au moment où nous écrivons, dans la cour de l'Hôtel de Ville de Tournai.



Si l'envie vous venait de vouloir acquérir cette œuvre pour décorer votre jardin, votre terrasse ou même votre salon si ses dimensions le permettent, sachez que le prix de vente est de 3.750 €. Plus d'infos sur le site www.kdolls-marche.be

24 heures de Puzzle

à la maison mais tous connectés

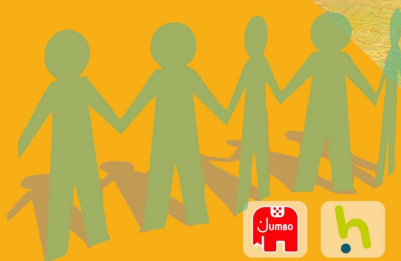
24 octobre 2020

version 12h.

Envie de nous
soutenir autrement ?

Parrainez
l'événement...

www.24hpuzzle.be



Rue de Wasseiges, 12
4280 HANNUT
(bureaux: rue de Wasseiges 9)

019/51.31.25
info@lapasserelleasbl.be



Route de Tirlemont, 52/1
4280 HANNUT
(bureaux: rue Zénobe Gramme 48)

019/51.40.77
info@interactionsasbl.be